

Referenzen

Sanierung / Modernisierung

**PGS Parking- und Garagen-
Service GmbH**

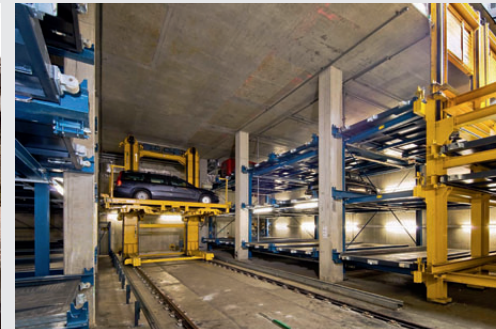
Ölgrabenstraße 14
71292 Frieolzhelm
Germany

Fon +49 [0] 7044 46-101
Fax +49 [0] 7044 46-199

www.pgs-service.de
info@pgs-service.de

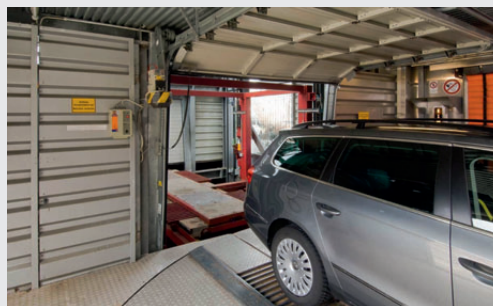
AALEN | SÜDLICHER STADTGRABEN (APS Parksystem)

- Baujahr 2001, saniert in 2007.
- Bei der Sanierung wurden die kompletten Steuerungsschaltschränke entfernt und durch neue Schaltschränke ersetzt. Ferner wurden alle elektrischen Leitungen wie z.B. Versorgungsleitungen der Antriebe, Signalleitungen der Sensoren erneuert. Des weiteren wurden alle Elektromotoren entfernt und durch neue Elektromotore mit Drehgebern samt deren Regeleinrichtungen (Frequenzumrichter) ersetzt.
- Alle Bewegungsabläufe werden durch Wegmesssysteme im Millimeterbereich überwacht und genau positioniert.
- Entwicklung einer neuen Anlagensoftware.
- Umbau der Übergabekabine auf neue Überwachungssensorik. Die Fahrzeuglänge bzw. Fahrzeugbreite wird mit Laserscannern überwacht. Die Höhe wird über Lichtschranken gemessen.
- Anwahl der Stellplätze mit Induktivchip.



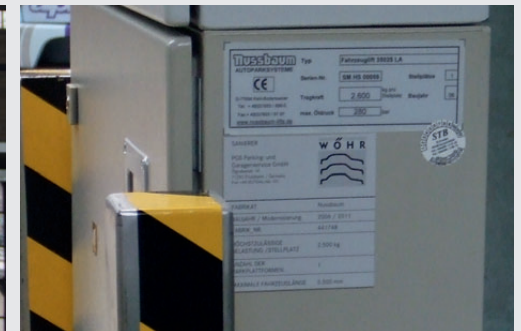
AALEN | ULMER STRASSE (APS Parksystem)

- Baujahr 2001, saniert in 2004.
- Die Anlage war längere Zeit außer Betrieb.
- Bei der Sanierung wurde die komplette Steuerung im Schaltschrank entfernt und durch eine neue speicherprogrammierbare Steuerung (SPS) ersetzt. Ferner wurden alle elektrischen Leitungen wie z.B. Versorgungsleitungen der Antriebe, Signalleitungen der Sensoren erneuert. Die vorhandenen Elektromotoren wurden weiter verwendet und durch den Einbau von Drehgebern auf das verwendete Positionierverfahren angepasst.
- Alle Bewegungsabläufe werden durch Wegmesssysteme im Millimeterbereich überwacht und genau positioniert.
- Entwicklung einer neuen Anlagensoftware.
- Umbau der Übergabekabine auf neue Überwachungssensorik. Die Fahrzeugpositionierung auf einer fest vorgegebenen Fläche (4 Einzelflächen, auf denen jeweils ein Fahrzeugrad stehen muss) wurde mittels eines Laserscanners umgesetzt.
- Einbau von neuen Torsteuerungen, die die vorhandenen Anlagentore (getrennte Ein- und Ausfahrtstore) ansteuern.



DÜSSELDORF | CLASSIC REMISE (ehem. Meilenwerk, Nussbaum Parksystem)

- Baujahr 2006, saniert in 2011.
- saniert wurden 6 Parksysteme, Typ Uniparker bzw. Verschiebeplattform mit insgesamt 75 Stellplätzen, sowie ein hydraulisch betriebener Autoaufzug.
- Sämtliche Steuerungen, welche keinem Industriestandard entsprachen, wurden ausgebaut und durch Industrie-Steuerungskomponenten ersetzt.
- Entwicklung einer neuen Anlagensoftware für die Parksysteme.
- Entwicklung einer neuen Regelungssoftware für den Autoaufzug. Der Antrieb erfolgt über vier Hydraulikzylinder, welche einzeln gesteuert werden. Das störanfällige Wegmesssystem wurde durch vier Seilzugdrehgeber ersetzt.
- Die Bedienung der Anlagen im Wartungsmodus erfolgt über WLAN mit Laptop.
- Die Anwahl der Stellplätze erfolgt über die alten Chipkarten, basiert jedoch auf einer neuen Hardware-Plattform in den Bedientableaus.



FRANKFURT A.M. | SENCKENBERGANLAGE (Krupp Parksystem)

- Baujahr 1998.
- Die Anlage wurde komplett ausgebaut (mechanisch wie elektrisch).
- In die vorhandene Gebäudehülle wurde ohne Änderung am Gebäude ein neues Parksystem aus dem Hause Wöhr, Typ LP 590, eingebaut.
- Die Steuerung wurde samt neuer Anlagensoftware geliefert.
- Umbau der Übergabekabine auf neue Überwachungssensorik. Die Fahrzeuglänge bzw. Fahrzeugbreite wird mit Lichtvorhängen (Mehrstrahl-Lichtschraken) überwacht. Die Höhe wird über Einweg-Lichtschraken gemessen.
- Einbau von zwei neuen Anlagentoren (getrenntes Ein- und Ausfahrtstor).
- Anwahl der Stellplätze mit Magnetkarten.



MAINZ | KAISER-FRIEDRICH-STRASSE (Krupp Parksystem)

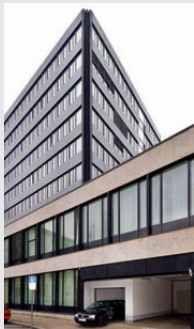
Die Besonderheit dieses Objektes war, dass hier zwei Fremdparksysteme eingebaut waren. Beide Systeme liefen nicht zuverlässig. Eines der Systeme (System A) wurde entfernt und durch ein neues Parksystem der Firma WAP Wöhr Automatik Parksysteme GmbH & Co KG, Typ LP 590; ersetzt. Das zweite System (System B) wurde saniert.

System A (jetzt WAP LP 590):

- Baujahr 2003.
- Die Anlage wurde komplett ausgebaut (mechanisch wie elektrisch).
- Es wurde eine neue Steuerung samt neuer Anlagensoftware geliefert.
- Umbau der Übergabekabine auf neue Überwachungssensorik. Die Fahrzeuglänge bzw. Fahrzeugbreite wird mit Laserscannern überwacht. Die Höhe wird über Lichtschranken gemessen.
- Einbau von zwei neuen Anlagentoren (getrenntes Ein- und Ausfahrtstor).
- Anwahl der Stellplätze mit Induktivchip.

System B (Krupp Parksystem):

- Baujahr 1996, saniert in 2003.
- Bei der Sanierung wurden die kompletten Steuerungsschaltschränke entfernt und durch neue Schaltschränke ersetzt. Ferner wurden alle elektrischen Leitungen wie z.B. Versorgungsleitungen der Antriebe, Signalleitungen der Sensoren erneuert. Des Weiteren wurden alle Elektromotoren entfernt und durch neue Elektromotore mit Drehgebern samt deren Regeleinrichtungen (Frequenzumrichter) ersetzt.
- Alle Bewegungsabläufe werden durch Wegmesssysteme im Millimeterbereich überwacht und genau positioniert.
- Entwicklung einer neuen Anlagensoftware.
- Umbau der Übergabekabine auf neue Überwachungssensorik. Die Fahrzeuglänge bzw. Fahrzeugbreite wird mit Laserscannern überwacht. Die Höhe wird über Lichtschranken gemessen.
- Einbau von zwei neuen Anlagentoren (getrenntes Ein- und Ausfahrtstor).
- Anwahl der Stellplätze mit Induktivchip.



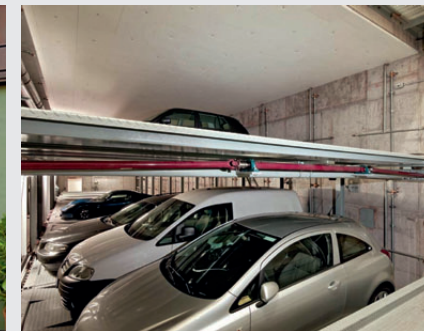
FRANKFURT A.M. | BOCKENHEIMER LANDSTRASSE (Pristinger Parksystem)

- Baujahr 1984, saniert in 2007.
- Die Anlage war seit mehreren Jahren außer Betrieb.
- Bei der Sanierung wurden die kompletten Steuerungsschaltschränke entfernt und durch neue Schaltschränke ersetzt. Ferner wurden alle elektrischen Leitungen wie z.B. Versorgungsleitungen der Antriebe, Signalleitungen der Sensoren erneuert. Des Weiteren wurden alle Elektromotoren entfernt und durch neue Elektromotore samt deren Regeleinrichtungen (Frequenzumrichter) ersetzt.
- Alle Bewegungsabläufe werden durch Wegmesssysteme im Millimeterbereich überwacht und genau positioniert.
- 3 Sonderstellplätze wurden auf Kundenwunsch aufgelastet (von 2000kg auf 2300 kg). Die damit verbundenen konstruktiven Maßnahmen wurden durchgeführt (Einbringung von Verstärkungen im Hebebereich).
- Entwicklung einer neuen Anlagensoftware.
- Umbau der Übergabekabine auf neue Überwachungssensorik. Die Fahrzeuglänge bzw. Fahrzeugbreite wird mit Laserscannern überwacht. Die Höhe wird über Lichtschranken gemessen.
- Einbau von zwei neuen Anlagentoren (getrenntes Ein- und Ausfahrtstor).



BERLIN | ORANIENBURGERSTRASSE (Westfalia Parksystem)

- Baujahr 2002, saniert in 2006.
- Die Anlage wurde in der Zeit zwischen 2003 und 2004 mehrmals durch den Hersteller nachgearbeitet.
- Ab 2004 wurde die Parkanlage bis zur Sanierung ihrem Sinn entsprechend nicht mehr genutzt.
- Bei der Sanierung wurde die komplette Steuerung in dem Schaltschrank entfernt und durch eine neue speicherprogrammierbare Steuerung (SPS) ersetzt. Ferner wurden alle elektrischen Versorgungsleitungen der Antriebe erneuert. Die vorhandenen Elektromotoren wurden durch neue Motoren samt deren neuen Regeleinrichtungen ersetzt.
- Alle Bewegungsabläufe werden durch Wegmesssysteme im Millimeterbereich überwacht und genau positioniert.
- Entwicklung einer neuen Anlagensoftware.
- Umbau der Übergabekabine auf eine neue Breitenvermessung der Fahrzeuge mittels zweier Laserscanner und Sicherheitsüberwachung der Palette. Ferner wurde ein Spiegel im Übergaberaum installiert, der das Einfahren der Fahrzeuge wesentlich erleichtert.



NÜRNBERG | BAHNHOFSTRASSE (Krupp Parksystem)

- Baujahr 1972, saniert in 2004.
- Bei der Sanierung wurden die kompletten Steuerungsschaltsschränke entfernt und durch neue Schaltsschränke ersetzt. Ferner wurden alle elektrischen Leitungen wie z.B. Versorgungsleitungen der Antriebe, Signalleitungen der Sensoren erneuert. Des Weiteren wurden alle Elektromotoren entfernt und durch neue Elektromotore mit Drehgebern samt deren Regeleinrichtungen (Frequenzumrichter) ersetzt.
- Alle Bewegungsabläufe werden durch Wegmesssysteme im Millimeterbereich überwacht und genau positioniert.
- Entwicklung einer neuen Anlagensoftware.
- Anwahl der Stellplätze mit Induktivchip.

BILBAO | ERREKAKOEXTE (Krupp Parksystem)

- Baujahr 1994, Sanierung Steuerung (Hard- und Software) 2003, saniert in 2007.
- Bei der Sanierung blieben die Steuerungsschaltsschränke erhalten und wurden auf den neuesten Stand gebracht. Ferner wurden alle elektrischen Leitungen wie z.B. Versorgungsleitungen der Antriebe, Signalleitungen der Sensoren erneuert. Des Weiteren wurden alle Elektromotoren entfernt und durch neue Elektromotore mit Drehgebern samt deren Regeleinrichtungen (Frequenzumrichter) ersetzt.
- Alle Bewegungsabläufe werden durch Wegmesssysteme im Millimeterbereich überwacht und genau positioniert.
- Entwicklung einer neuen Anlagensoftware.
- Anwahl der Stellplätze mit Induktivchip.